

Atlona HDVS-150 Serie

→ Kurzanleitung

Allgemeines

Atlona´s HDVS Serie wurde als Komplettsystem für „Einraumlösungen“ entwickelt.

VGA- und HDMI-Signale lassen sich per HDBaseT Technologie über ein Netzwerkkabel bis zu 70m (Cat6A) übertragen.

Dank Eingangserkennung (Auto-Switching) und RS-232 Funktionalität ist eine einfache Steuerung von Display oder Projektor ohne zusätzliche Mediensteuerung möglich.



Transmitter

- Die Sender sind als Tisch- und Wandeinbaugerät (US- und UK-Wallplate) verfügbar
- Tischgerät: AT-HDVS-150-TX (2xHDMI, 1xVGA, 1xanalog Audio)
- Wandgerät: AT-HDVS-TX-150-WP(-UK) (1xHDMI, 1xVGA, analog Audio)
- Beleuchtete Display On/Off und Input-Select Taster
- VGA-Audio wird in HDBaseT eingebettet (Audio-embedding)
- Transmitter überträgt maximal UHD/4K bei 60Hz (4:2:0)
in Verbindung mit UHD-EX-100CE-RX-PSE (ohne Scaler)
in Verbindung mit HDVS-150-RX maximal WUXGA (mit Scaler).

Transmitter - Tischgerät

Stromversorgung Tischgerät (AT-HDVS-150-TX):

- Über eigenes Netzteil – HDVS-150-TX-PSK
- Über den HDVS-150-RX per Netzkabel (PoE)
- Über Power-Injector (Atlona AT-PS-POE)



Transmitter - Wandeinbau

Stromversorgung Wallplates (AT-HDVS-150-TX-WP(-UK)):

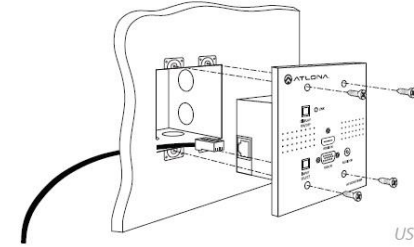
- Über den HDVS-150-RX per Netzwerkkabel (PoE)
- Über Power-Injector (Atlona AT-PS-POE)



Transmitter - Wandeinbau

Wall Plate Installation

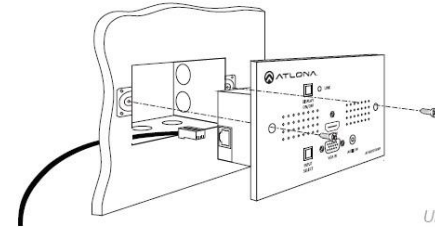
The HDVS-TX-WP will fit in any 2 Gang (US & UK) electrical box or mud ring (that is at least 40mm deep).



US

When installing the US version, use the four shorter screws. Thread the screws through the face plate into the back box (as shown above).

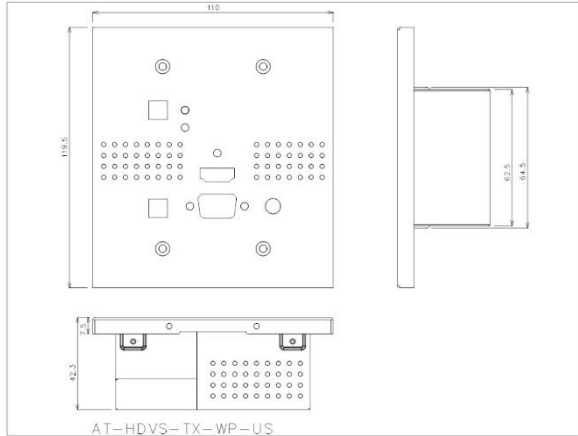
Note: Be sure to plug the CAT cable into the back of the wall plate before full installation



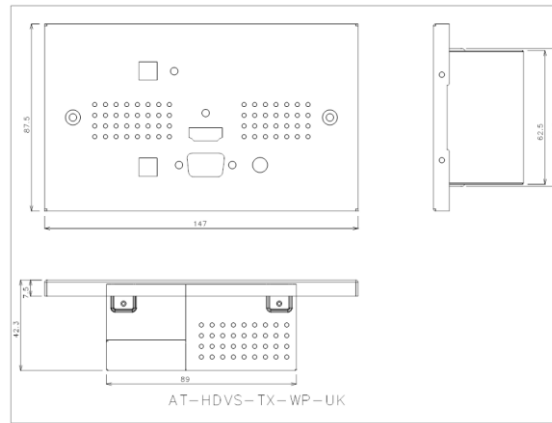
UK

The UK wall plate screws will be the longer than the US screws. Thread the screws through the two holes in the UK wall plate and into the back box (as shown above).

Note: Be sure to plug the CAT cable into the back of the wall plate before full installation



Größe der Dose (US): 100 x 78 x 71mm



Größe der Dose (UK): 145 x 85 x 47mm

Receiver (AT-HDVS-150-RX)

- Eingebauter Scaler z.B. zum anpassen der Eingangsauflösung an die native Auflösung des Displays / Projektors
- OSD Menu zum konfigurieren von RX und TX
- Audio de-Embedder zum Anschluss an externe Verstärker
- RS-232 Buchse zum Anschluss an Display / Projektor



OSD Menu

- **Input Resolution** – EDID des Senders, max. mögliche Auflösung der Quelle
- **Output Resolution (Native)**
native Auflösung von Display / Projektor
- **Picture Adjust (Sharpness)**
Wert auf „0“ für beste Bildqualität

Menu Option	Sub-Menu Option	Adjust	
Input Select	VGA		
	HDMI		
	HDMI 2		(AT-HDVS-TX)
	Menu Back		
Input Resolution	800x600	1280x800	1920x1200
	1024x768	1366x768	
	1280x720	1920x1080	
Output Resolution	1024x768	720p59.94	1080p60
	1280x800	720p60	Native
	1280x1024	1080i50	Menu Back
	1366x768	1080i59.94	
	1400x1050	1080i60	
	1600x1200	1080p23.98	
	1680x1050	1080p24	
	1920x1200	1080p25	
	720p35	1080p29.97	
	720p29.97	1080p30	
720p30	1080p50		
720p50	1080p59.94		
VGA Adjust			
Picture Adjust	Brightness	0 to 100	
	Contrast	0 to 100	
	Saturation	0 to 100	
	Hue	0 to 100	
	Sharpness	0 to 100	
	Picture Reset		
	Menu Back		
Aspect	Full	Full Screen	
	16:9 TV		
	16:10 TV		
	4:3 TV		
	Keep Ratio		
	Menu Back		

OSD Menu

- **Audio**
 Ausgabe über HDMI und/oder analog Out
 - **Others**
 ASP Background – Hintergrundfarbe
- Display Mode (Display On/Off Taste)**
- DispSW AVon - **RS-232 wird gesendet**
 Video Signal bleibt aktiv
 - DispSW AVSW - **RS-232 wird gesendet**
 Video Signal „Black“
 - AVSW - RS-232 wird **nicht** gesendet
 Video Signal „Black“
 - Always On - Taste hat keine Funktion

Overscan	Enable	Yes or No	
	H Size %	0 to 50%	
	V Size %	0 to 50%	
	Menu Back		
Audio	Audio On/Off	On or Off (mute)	
	HDMI Audio	On or Off	
	L/R Audio	On or Off	
	Menu Back		

Menu Option	Sub-Menu Option	Adjust
OSD	Position	Left-Top, Right-Top, Right-Bottom, Left-Bottom, Center
	Transparency	0 (transparent) to 15 (solid)
	Info. Timer	5 to 100 seconds
	Menu Timer	5 to 100 seconds
	Info. Display	Always On, Auto, or Always Off
	Background	Grey, Cyan, Magenta, or Yellow
	Menu Back	
Others	In Auto Switch	On or Off
	Display HDCP	Compliant, Noncompliant, Auto
	Mirror-V	On or Off
	ASP Background	Grey, Black
	Display Mode	DispSW AVon, DispSW AVSW, AV SW, Always On
	Disp. Key Lock	0 to 15 seconds
	Auto Disp. On	On or Off
	Auto Disp. Off	On or Off
	ProJSW Mode	5 to 300 (increases by 5)
	Standby (min.)	0 to 15
	Menu Back	
Information	Source Name	
	Product	

OSD Menu

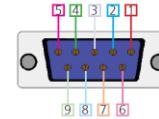
- **Disp. Key Lock** – blockiert „Display On/Off“ Taste verhindert doppeltes drücken der Taste
- **ProJSW Mode** - Abkühlzeit des Projektors (max. 5min) wenn aktiv: Taste blinkt und ist ohne Funktion
- **Standby (min)** – Standby & „Display Off“ Dauer muss min. auf „1“ stehen um „Auto Disp. Off“ zu ermöglichen. Der entsprechende Befehl wird nach x Minuten gesendet.

Overscan	Enable	Yes or No	
	H Size %	0 to 50%	
	V Size %	0 to 50%	
	Menu Back		
Audio	Audio On/Off	On or Off (mute)	
	HDMI Audio	On or Off	
	L/R Audio	On or Off	
	Menu Back		

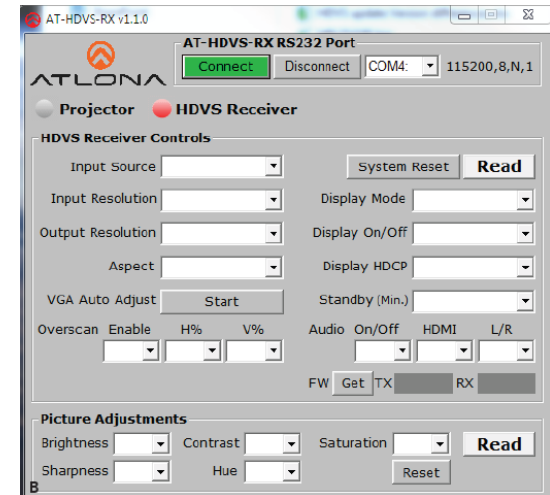
Menu Option	Sub-Menu Option	Adjust
OSD	Position	Left-Top, Right-Top, Right-Bottom, Left-Bottom, Center
	Transparency	0 (transparent) to 15 (solid)
	Info. Timer	5 to 100 seconds
	Menu Timer	5 to 100 seconds
	Info. Display	Always On, Auto, or Always Off
	Background	Grey, Cyan, Magenta, or Yellow
	Menu Back	
Others	In Auto Switch	On or Off
	Display HDCP	Compliant, Noncompliant, Auto
	Mirror-V	On or Off
	ASP Background	Grey, Black
	Display Mode	DispSW AVon, DispSW AVSW, AV SW, Always On
	Disp. Key Lock	0 to 15 seconds
	Auto Disp. On	On or Off
	Auto Disp. Off	On or Off
	ProJSW Mode	5 to 300 (increases by 5)
	Standby (min.)	0 to 15
	Menu Back	
Information	Source Name	
	Product	

Kontrollsoftware

- Die HDVS Serie lässt sich über eine eigene (kostenlose) Software steuern und konfigurieren.
- Die Software ist auf der Atlona Internetseite unter dem Reiter „Resources“ zu finden: <https://atlona.com/product/at-hdvs-150-rx/>
- Die Steuerung von HDVS-150-TX und HDVS-150-RX erfolgt über die RS-232 Schnittstelle des HDVS-150-RX
- Im Lieferumfang ist ein Phoenix Adapter enthalten
- Zum Anschließen ist ein „Nullmodem“ Kabel (gekreuzt) nötig
- Die Software besteht aus zwei Seiten (Projector & HDVS Receiver)

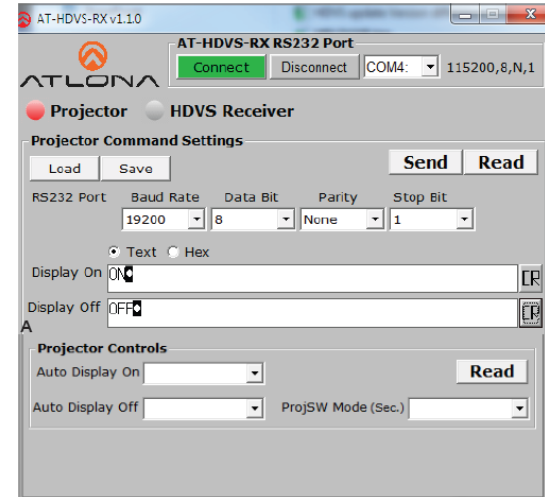


No.	Pin	Function
1	----	Not used
2	Rx	Receiver
3	Tx	Transmit
4	----	Not used
5	Gnd	Ground
6	----	Not used
7	----	Not used
8	----	Not used
9	----	Not used



Kontrollsoftware (Projector)

- Die RS-232 Kommandos für den „Display On/Off“ Taster am HDVS-150-TX können unter „**Display On**“ und „**Display Off**“ eingetragen werden.
- Der „**Send**“ **Button** sendet die Kommandos an den HDVS-150-RX, hier werden die Befehle gespeichert (nicht im HDVS-150-TX)
- Der „**Read**“ **Button** liest die auf dem HDVS-150-RX gespeicherten Befehle aus und zeigt sie an
- „**Auto Display On**“ schaltet das Display oder den Projektor An wenn eine Quelle angeschlossen wird.
- „**Auto Display Off**“ schaltet das Display oder den Projektor Aus wenn keine Quelle angeschlossen ist.
- „**ProjSW Mode**“ blockiert die „Display On/Off“ Taste für die eingestellte Zeit (Abkühlzeit des Projektors)



RS-232 Steuerung

- Variante1:** HDVS System als „Einraumsystem“
 Die gespeicherten RS-232 Befehle (Seite 9) werden per „Display On/Off“ Taster gesendet.
- Variante2:** HDVS System per Mediensteuerung bedienen
 Die Konfiguration, Steuerung und Abfrage der Ist-Werte erfolgt über Standard RS-232 Befehle.

Nähere Infos hierzu entnehmen Sie bitte der Bedienungsanleitung

Command	Parameters	Description
WP_DisplaySet[a,b,c,d]\$ WP_DisplaySet[?]\$	[a] baud rate: 2400 , 9600 , 19200 , 38400 , 56000 , 57600 , 115200 [b] data bit: 5 , 6 , 7 , 8 [c] parity: N (None) , O (Odd) , E (Even) , M (Mark) , S (Space) [d] stop bit: 1 , 1.5 , 2	Set projector's RS-232 port
WP_DisplayOn[a,b]\$ WP_DisplayOn[?]\$	[a] command length, carriage return is computed, if it has one. Max. command length is 50 [b] command string. Include carriage return, if it has one. Supports multi-command in a command string. Supports delay-command COMMA (a comma=5 sec)	Set projector's Display On command
WP_DisplayOff[a,b]\$ WP_DisplayOff[?]\$	[a] command length, carriage return is computed, if it has one. Max. command length is 50 [b] command string. Include carriage return, if it has one. Supports multi-command in a command string. Supports delay-command COMMA (a comma=5 sec)	Set projector's Display Off command
WP_IdentifyTx[a]\$	[a] ?	Identify Tx model; reply TX=AT-HDVS-TX, TXWP=AT-HDVS-TX-WP
WP_Input[a]\$	[a] ? , Hdmi1 , Hdmi2 , Vga	Select input source
WP_Input[a]\$	[a] ? , Hdmi , Vga	Select input source
WP_InputPrefer[a]\$	[a] ? , 0 , 1 , 2 ...*	Select preferred input resolution
WP_Display[a]\$	[a] ? , On , Off	Display On/Off control

Atlona HDVS-150 / RS232

→ Hitachi Projektoren

RS232 Steuerung

→ Werkseinstellung: 19200 Baud, 8,N,1 – Cross-Kabel

→ Kommunikationsmodus:

Menu: Options/ Service / Comm Type =

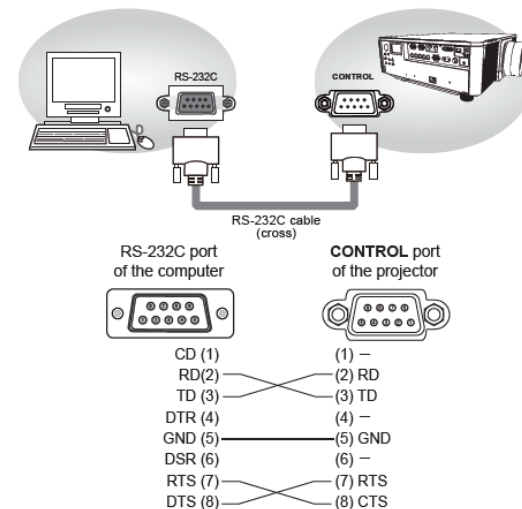
→ Einschalten (HEX):

BE EF 03 06 00 BA D2 01 00 00 60 01

→ Ausschalten (HEX):

BE EF 03 06 00 2A D3 01 00 00 60 00

4. Set the COMMUNICATION TYPE to OFF in the COMMUNICATION menu of the OPTION - SERVICE menu.



RS232 Steuerung

